

RESULTADOS DE TALIS 2018: VOLUMEN II

El Estudio Internacional sobre la Enseñanza y el Aprendizaje de la OCDE (TALIS, por sus siglas en inglés) es un cuestionario internacional sobre docentes, directores y el entorno de aprendizaje en los centros educativos. Esta nota presenta las respuestas de los docentes de Educación Secundaria y sus directores en los centros educativos públicos y privados.

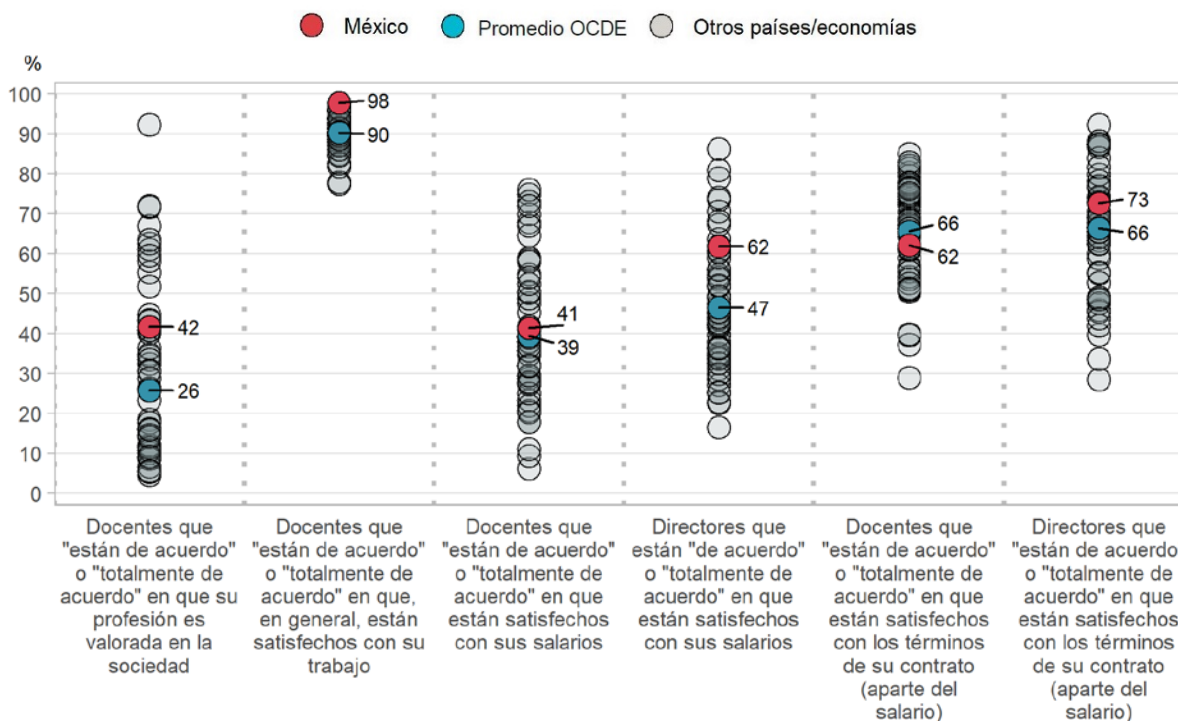
México

I. Lo que opinan los docentes y directores sobre su trabajo

- El estatus de la profesión docente puede ser un factor importante para reclutar y retener a docentes. Para tener una idea de la percepción sobre la profesión docente, TALIS 2018 preguntó a los docentes si la profesión docente es valorada en la sociedad. En México el 42% de los docentes está "de acuerdo" o "totalmente de acuerdo" con la afirmación de que su profesión es valorada en la sociedad, lo que está por arriba del promedio en los países y economías de la OCDE que participan en TALIS (26%).

Figura 1. Satisfacción de los docentes y directores con su trabajo

Resultados basados en las respuestas de los docentes y directores de Educación Secundaria Obligatoria



Nota: Sólo se muestran países y economías con datos disponibles.

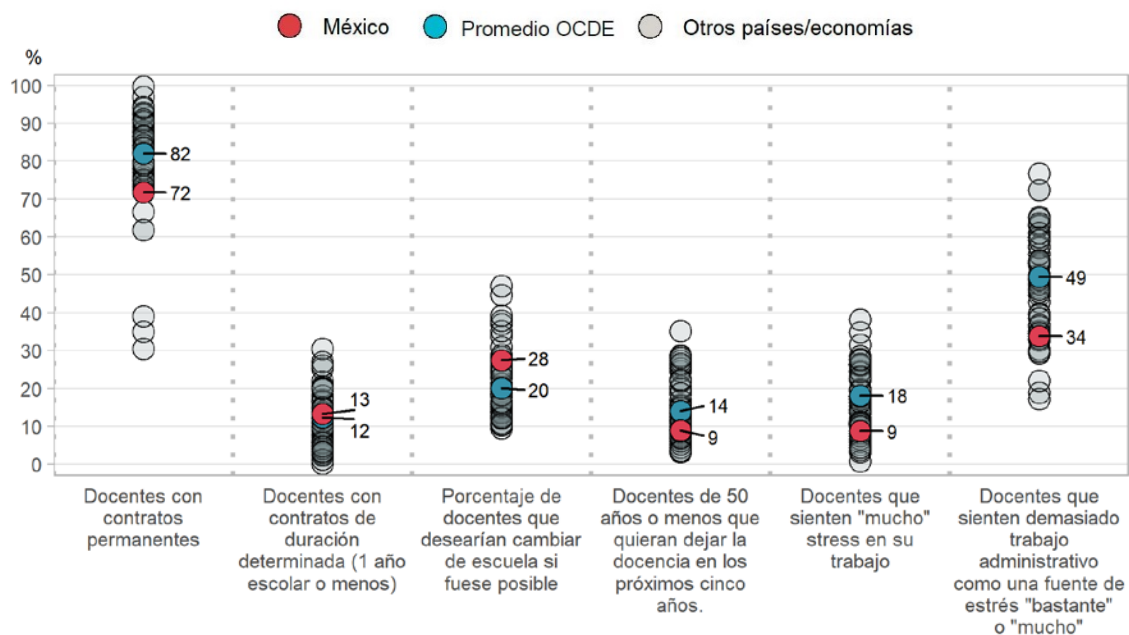
Fuente: OCDE, Base de datos TALIS 2018, Tablas II.2.1, II.2.16, II.3.56, II.3.65, II.3.59 y II.3.66.

- Entre 2013 y 2018, el porcentaje de docentes que señalan que la profesión es valorada en la sociedad aumentó en casi la mitad de los países y economías con datos disponibles. En México, durante el mismo período, el porcentaje de docentes que señalan que la profesión docente se valora en la sociedad ha disminuido en 8 puntos porcentuales.
- TALIS define la satisfacción laboral como el sentido de realización y gratificación que los docentes obtienen de su trabajo. La satisfacción laboral puede tener una asociación positiva con las actitudes de los docentes hacia su trabajo, así como sobre su desempeño. En México, el 98% de los docentes señalan que, en general, están satisfechos con su trabajo (promedio de la OCDE 90%). Además, el 62% de los docentes están satisfechos con los términos de su contrato laboral (aparte del salario) (promedio de la OCDE 66%). En México, el 41% de los docentes señalan estar satisfechos con sus salarios, lo que estadísticamente no representa una diferencia significativa del promedio de la OCDE (39%).
- En México, el 99% de los directores de los centros escolares señalan que, en general, están satisfechos con su trabajo (promedio de la OCDE 95%). Además, el 73% de los directores informan estar satisfechos con los términos de su contrato (aparte del salario) (promedio de la OCDE 66%). En México el 62% de los directores están satisfechos con sus salarios, que se encuentra por arriba del promedio de la OCDE (47%).

## II. Condiciones de trabajo, movilidad profesional y riesgo de deserción.

- ¿Qué factores podrían influir en la satisfacción de los maestros? Además de la estabilidad profesional, la movilidad y las condiciones laborales podrían desempeñar un papel importante en los niveles de satisfacción informados por los docentes. Con respecto a la estabilidad profesional, los compromisos para aumentar la remuneración financiera de los maestros y directores y asegurarla a través de contratos permanentes pueden competir con la necesidad de limitar los costos y garantizar flexibilidad en los gastos del gobierno.

Figura 2. Condiciones de trabajo, movilidad profesional y riesgo de deserción



Nota: Sólo se muestran países y economías con datos disponibles.

Fuente: OCDE, TALIS 2018 Base de Datos, Tablas II.3.1, II.2.16, II.2.63, II.2.36, and II.2.43.

- En México el 72% de los docentes tienen un contrato permanente (un contrato en curso sin un punto final fijo antes de la edad de jubilación) (82% promedio de la OCDE). Al mismo tiempo, el 13% de los docentes en México están empleados con contratos de un año o menos, lo cual estadísticamente no representa una diferencia significativa del promedio en los países y economías de la OCDE que participan en TALIS (12% promedio de la OCDE). En los últimos cinco años en México, la proporción de docentes con un contrato de un año o menos ha permanecido estable en 2 puntos porcentuales. En México, los docentes que trabajan en este tipo de contrato tienden a reportar niveles más bajos de autoeficacia para la enseñanza.
- Con respecto a la movilidad de los docentes, en México, al 28% de los docentes les gustaría cambiarse a otra escuela si fuera posible (20% promedio de la OCDE). En promedio en toda la OCDE, los maestros que desean cambiarse a otra escuela están menos satisfechos con la profesión, no eligieron la docencia como su primera elección de carrera, son más jóvenes y tienen menos experiencia en su escuela actual que los docentes que no expresan deseos de cambiarse. También tienen más probabilidades de trabajar a tiempo completo y de enseñar en un grupo con una concentración ligeramente mayor de estudiantes desfavorecidos, estudiantes con bajo rendimiento académico y estudiantes con problemas de comportamiento que los docentes que no expresan deseo de cambiarse.
- La deserción es otro factor relacionado con la movilidad de los docentes. La deserción puede afectar el rendimiento de los estudiantes al tener un impacto negativo en el clima escolar y en la implementación del plan de estudios. La deserción también puede generar costos financieros significativos para los sistemas educativos provocados por la necesidad de reemplazar docentes calificados en las escuelas afectadas. Como un indicador del riesgo de deserción, TALIS utiliza la intención de los docentes de seguir ejerciendo la docencia. El 20% de los docentes en México señalan que les gustaría dejar la docencia en los próximos cinco años (25% promedio de la OCDE). Además, el 9% de los docentes de 50 años o menos en México desearía dejar la docencia en los próximos cinco años, que está por debajo del promedio de la OCDE (14%).
- El estrés severo en el trabajo puede estar asociado con la satisfacción laboral de los docentes y su intención de continuar en la docencia. Además, los entornos y situaciones estresantes pueden afectar las prácticas y la motivación de los docentes y directores, e incluso el rendimiento de los estudiantes. En México, 9% de los docentes informan que sienten "mucho" estrés en su trabajo, que se encuentra por debajo del promedio de la OCDE (18%).
- Casi la mitad de los docentes de los países y economías de la OCDE que participan en TALIS informan que tener demasiado trabajo administrativo es una fuente de estrés que experimentan en el trabajo "bastante" o "mucho". En México, las tres fuentes más mencionadas de estrés que los docentes sienten en el trabajo "bastante" o "mucho" son tareas administrativas, ser considerado responsable por el rendimiento de los estudiantes y mantenerse al día con los requisitos cambiantes de las autoridades locales, regionales, estatales o nacionales. Para los directores, las tres fuentes de estrés más mencionadas son tener demasiado trabajo administrativo, tener responsabilidad extra debido al ausentismo de los docentes y ser considerado responsable por el rendimiento de los estudiantes.
- En promedio, en los países y economías de la OCDE en TALIS, los docentes que informan haber experimentado estrés en su trabajo "mucho" tienen el doble de probabilidades que los colegas con niveles más bajos de estrés de señalar que dejarán la docencia en los próximos cinco años. En México, los docentes que informan haber experimentado mucho estrés en su trabajo tienen igual de probabilidades de querer abandonar la docencia en los próximos cinco años.

### III. Apoyando la autonomía profesional, el compañerismo y la colaboración.

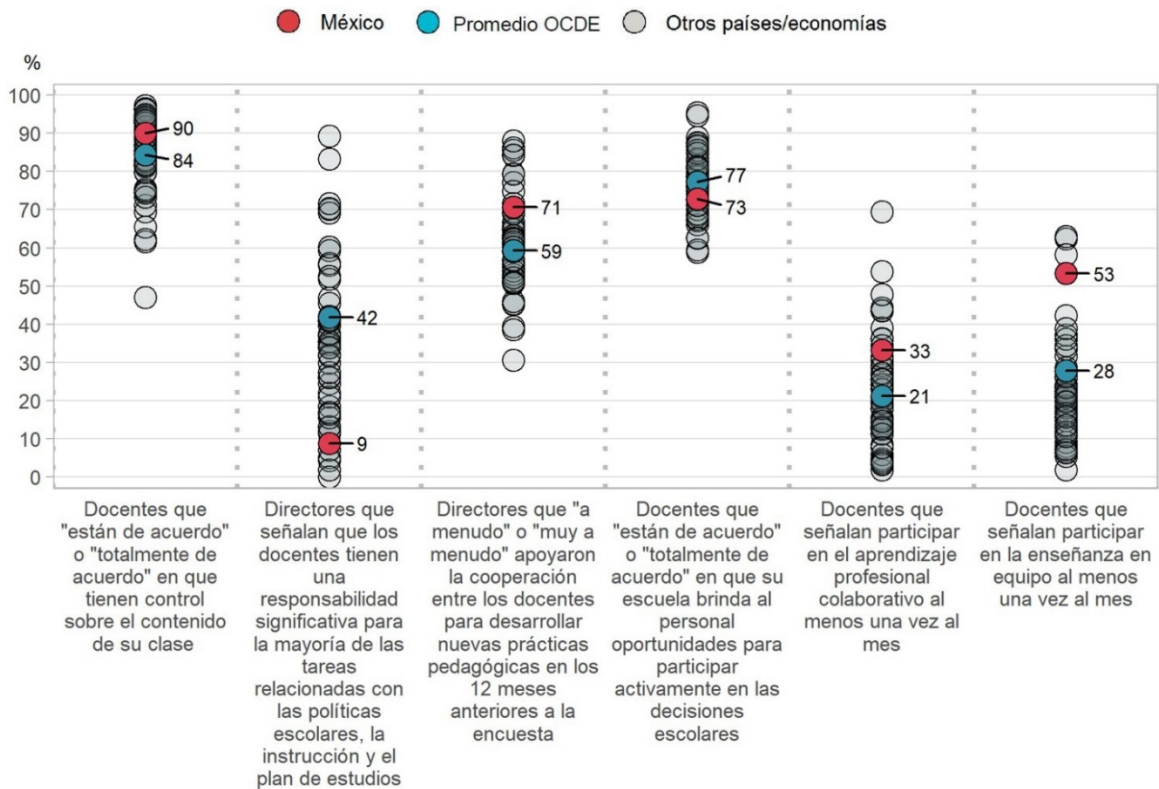
- TALIS muestra directrices prometedoras para hacer que el trabajo de los maestros sea más gratificante y satisfactorio. La autonomía de los docentes es un factor importante para promover la experimentación en el aula. En México, el 90% de los docentes informan tener control sobre el contenido de su clase, en

comparación con el 84% de los docentes en promedio en los países y economías de la OCDE que participan en TALIS. En México, los docentes que reportan un mayor control sobre su clase tienen más probabilidades de señalar que trabajan en entornos escolares innovadores.

- Las oportunidades para que los docentes tengan una voz en el desarrollo de la visión y las metas escolares son un componente integral del liderazgo docente. En México, el 9% de los directores señalan que sus docentes tienen una responsabilidad significativa en la mayoría de las tareas relacionadas con las políticas escolares, el plan de estudios y la instrucción, lo que está por debajo del promedio de la OCDE (42%).

Figura 3. Autonomía, compañerismo y colaboración

Resultados basados en las respuestas de los docentes y directores de Educación Secundaria Obligatoria



Nota: Sólo se muestran países y economías con datos disponibles.  
Fuente: OCDE, Base de Datos TALIS 2018, Tablas II.5.32, II.5.31, II.5.12, II.4.24 y II.4.1.

- La innovación en las escuelas requiere el apoyo de los docentes y la orientación de los directores. En México, el 74% de los docentes dicen que trabajan en una cultura escolar colaborativa caracterizada por el apoyo mutuo (promedio de la OCDE 81%). Además, el 71% de los directores en México tomaron medidas específicas para apoyar la cooperación entre los docentes para desarrollar nuevas prácticas docentes en los 12 meses anteriores a la encuesta, que está por arriba del promedio de la OCDE (59%).
- Los directores pueden fomentar entornos laborales colegiales y participativos. En México, el 73% de los docentes señalan que su escuela brinda al personal oportunidades para participar activamente en las decisiones escolares (promedio de la OCDE 77%). En promedio en toda la OCDE, los docentes que señalan que su escuela brinda al personal oportunidades para participar activamente en las decisiones escolares tienden a participar más a menudo en algunas formas de colaboración.

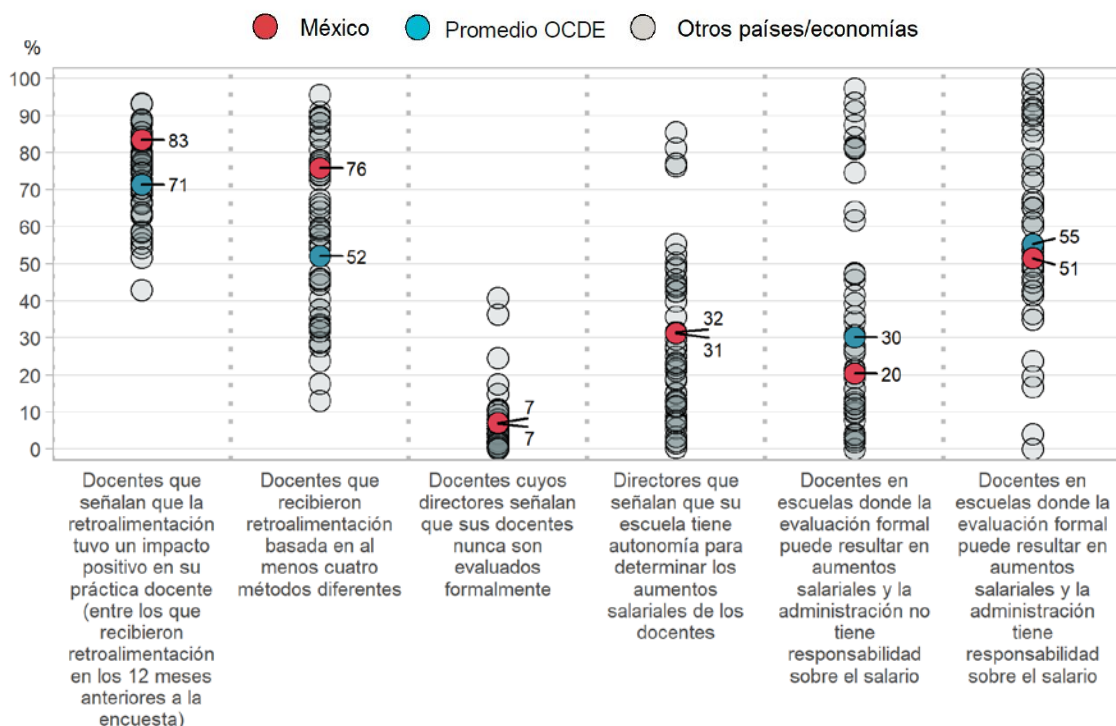
- La colaboración profesional puede convertirse en una base sólida para prácticas innovadoras y efectivas. En promedio en toda la OCDE, los docentes que participan en la colaboración profesional, que implique un mayor grado de interdependencia entre los docentes, también tienden a señalar un uso más frecuente de prácticas de enseñanza eficaces, como la activación cognitiva. Sin embargo, la colaboración profesional no es una práctica frecuente en los países y economías de la OCDE que participan en TALIS. En México, el 33% de los docentes señalan que participan en el aprendizaje profesional colaborativo al menos una vez al mes (promedio de la OCDE 21%) y el 53% se dedican a la enseñanza en equipo con la misma frecuencia (promedio de la OCDE 28%).

#### IV. Aprovechar al máximo los sistemas de retroalimentación y evaluación

- La retroalimentación de los docentes es una palanca importante para mejorar la calidad de la enseñanza, ya que tiene como objetivo mejorar la comprensión de los docentes de sus métodos y prácticas. La retroalimentación puede mejorar la efectividad de los docentes al reconocer sus fortalezas y al abordar las debilidades en sus prácticas pedagógicas. En México, el 5% de los docentes informan que nunca han recibido retroalimentación en sus escuelas (promedio de la OCDE 10%). En promedio en toda la OCDE, las formas de retroalimentación más comúnmente utilizadas se basan en observaciones en el aula y en los resultados de los alumnos en la escuela y en el aula. En México, las formas de retroalimentación más comúnmente utilizadas se basan en la observación del desempeño del docente en el aula, resultados basados en la escuela y en el aula y evaluación del conocimiento pedagógico del docente.
- En México, el 83% de los docentes que recibieron retroalimentación en los 12 meses anteriores a la encuesta señalaron que tuvo un impacto positivo en su práctica docente (promedio de la OCDE 71%). En todos los países y economías que participan en TALIS, incluyendo México, los docentes que señalan que reciben retroalimentación basados en múltiples métodos tienen más probabilidades de señalar que tuvieron un impacto positivo en su práctica docente. El 76% de los docentes en México señala haber recibido retroalimentación en algún momento, basado en al menos cuatro tipos diferentes de métodos, que está por arriba del promedio de la OCDE (52%).

## Figura 4. Retroalimentación y evaluación

Resultados basados en las respuestas de los docentes y directores de Educación Secundaria Obligatoria



Nota: Sólo se muestran países y economías con datos disponibles.

Fuente: OCDE, Base de Datos TALIS 2018, Tablas II.4.48, II.4.47, II.3.30, II.5.1 y II.3.48.

- Los sistemas de evaluación, utilizados para evaluar formalmente a los docentes, fomentan la mejora continua al brindar oportunidades para reconocer y recompensar a los docentes por sus esfuerzos. En México, el 7% de los docentes están en escuelas donde los directores señalan que sus maestros nunca son evaluados formalmente, que es igual al promedio de la OCDE.
- Para que la evaluación sea efectiva, debe encauzar las consecuencias correctas. Por ejemplo, consecuencias como nombrar un mentor para mejorar la enseñanza o redactar un plan para el desarrollo profesional están bien alineadas con la función formativa de la evaluación. En México, el 90% de los docentes trabajan en escuelas donde la elaboración del desarrollo profesional o un plan de capacitación es una práctica común (promedio de la OCDE 90%), mientras que el 47% de los docentes trabajan en escuelas donde la designación de un mentor es una práctica común como consecuencia de una evaluación (promedio de la OCDE 71%).
- El objetivo de garantizar un buen desempeño y el cumplimiento de las normas puede vincularse a incentivos de desempeño, como aumentos salariales y bonificaciones financieras. En los últimos cinco años en México, la proporción de docentes que trabajan en escuelas donde la evaluación a veces resulta en un aumento salarial o una bonificación financiera ha aumentado en 11 puntos porcentuales.
- En México, la proporción de docentes que trabajan en escuelas donde la evaluación puede dar lugar a un aumento salarial o bonificación financiera es del 51% en escuelas donde la dirección tiene la responsabilidad sobre los salarios (promedio de la OCDE 55%). En las escuelas donde la administración escolar no tiene responsabilidad sobre los salarios, la proporción es del 51% (promedio de la OCDE 55%). Según las respuestas de los directores, el 31% de las escuelas tienen responsabilidad sobre los aumentos salariales o las bonificaciones, que es inferior al promedio de la OCDE (32%).

## V. Características principales de TALIS 2018

TALIS aplica cuestionarios a docentes y a los directores de sus centros educativos para recopilar datos. Su objetivo principal es generar información relevante, comparable internacionalmente, para desarrollar e implementar políticas educativas enfocadas a los directores, los docentes y la enseñanza, haciendo hincapié en aquellos aspectos que más afectan al aprendizaje de los alumnos.

En primer lugar, TALIS ayuda a las personas responsables de desarrollar políticas educativas a revisar e incentivar medidas que promuevan la profesión docente y la mejora de las condiciones para una enseñanza y aprendizaje efectivos. En segundo lugar, TALIS ayuda a los docentes, directores y otros agentes involucrados en la educación a reflexionar y debatir sobre sus prácticas y a encontrar formas de mejorarlas. En tercer lugar, TALIS se basa en investigaciones previas, al tiempo que da información para el trabajo futuro de los investigadores.

- Se seleccionaron nueve temas principales para su inclusión en el cuestionario TALIS 2018: prácticas de instrucción de los docentes; liderazgo escolar, prácticas profesionales de los docentes, formación docente y preparación inicial, retroalimentación y desarrollo de los docentes, clima escolar, satisfacción laboral, asuntos de recursos humanos de los docentes y relaciones con la comunidad educativa, y autoeficacia docente. Se agregaron dos temas transversales a esta lista: innovación y equidad y diversidad.
- La población internacional objetivo de TALIS está compuesta por docentes de Educación Secundaria y sus directores de los centros educativos públicos y privados. TALIS 2018 ofreció tres opciones adicionales: 15 países y economías también encuestaron a docentes y directores en sus centros educativos de primaria (ISCED-1), 11 países y economías lo hicieron en sus centros educativos de educación secundaria superior (ISCED-3) y 9 países y economías realizaron el cuestionario en los centros educativos que participaron en el Programa de Evaluación Internacional de Estudiantes de la OCDE (PISA, por sus siglas en inglés) de 2018.
- Para el estudio se seleccionó al azar, en cada país, una muestra representativa de 4 000 docentes y sus directores de 200 centros educativos. En total, considerando todos los componentes del cuestionario, aproximadamente 260 000 docentes lo respondieron, que representan a más de 8 millones de docentes en los 48 países y economías participantes. En México, 2 926 docentes de Educación Secundaria Obligatoria y 193 directores completaron el cuestionario TALIS.
- Los resultados de TALIS 2018 se publican en dos volúmenes. El primer volumen, *Teachers and School Leaders as Lifelong Learners*, publicado el 19 de junio del 2019, explora la profesionalidad de los docentes y los directores al poner el foco en sus conocimientos y habilidades. El segundo volumen, *Teachers and School Leaders as Valued Professionals*, publicado el 23 de Marzo del 2020, se centra en el prestigio de la profesión, oportunidades dentro de la carrera profesional, colaboración entre pares, responsabilidad y autonomía.
- Todos los datos reportados en esta nota provienen del segundo informe. Las fuentes adicionales de datos (además de la que se muestra en las figuras) para la Sección I son: Tablas II.2.5 y II.2.27; para la Sección II son: cuadros II.3.6, II.2.22, II.2.63, II.2.43, II.2.47 y II.2.67; para la Sección III son: los cuadros II.5.37, II.4.24 y II.4.17; y para la Sección IV son: Tablas II.4.37, II.4.44, II.4.55, II.3.42 y II.3.52.

Esta obra se publica bajo la responsabilidad del Secretario General de la OCDE. Las opiniones e interpretaciones que figuran en ella no reflejan necesariamente el parecer oficial de los gobiernos de los países miembros de la OCDE.


Los textos y los mapas incluidos en la obra no prejuzgan el estatus o la soberanía de cualquier territorio, ni los límites o fronteras internacionales, ni el nombre de cualquier territorio, ciudad o área.

“Esta traducción se publica por acuerdo con la OCDE. No es una traducción oficial de la OCDE. La calidad de la traducción y su coherencia con el texto original son responsabilidad exclusiva de los autores de la traducción. En caso de discrepancia entre el texto original y la traducción, prevalecerá el texto original”.

### Referencias

OECD (2020), *TALIS 2018 Results (Volume II): Teachers and School Leaders as Valued Professionals*, TALIS, OECD Publishing, Paris, <https://doi.org/10.1787/19cf08df-en>.

Para saber más sobre TALIS 2018 visite <http://www.oecd.org/education/talis/>

Los datos también se pueden encontrar online siguiendo los *StatLinks*  debajo de las tablas y gráficos de la publicación.

**Explore, compare y visualice más datos y análisis usando:** <http://gpseducation.oecd.org/>.

---

Las preguntas pueden ser dirigidas a:

Equipo TALIS

Dirección de Educación y Formación

[TALIS@oecd.org](mailto:TALIS@oecd.org)

Autores de la nota país:

Pablo Fraser, Gabor Fulop, Massimo Loi and Markus Schwabe

Dirección de Educación y Formación

---